

*e*vidence

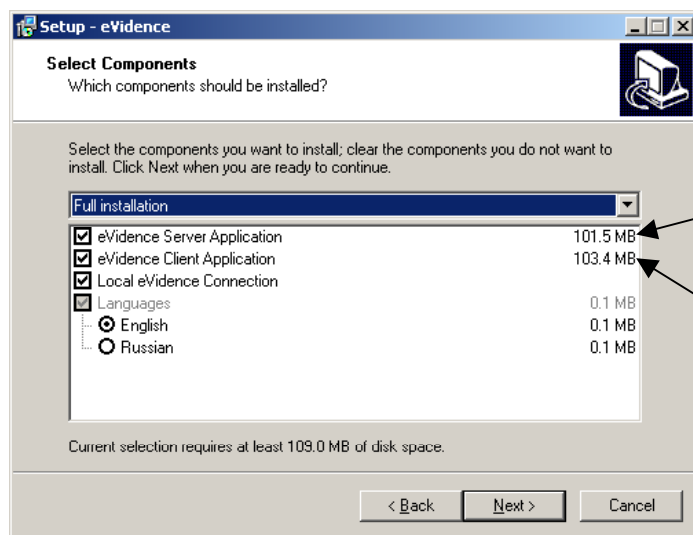
## IP-kaamerate salvestustarkvara kasutusjuhend



## Sisukord

E-VIDENCE SERVER ja KLIENT .....	3
INSTALLEERIMINE, AKTIVEERIMINE JA SEADISTAMINE .....	4
SERVERI LISAMINE.....	5
KAAMERATE KONFIGUREERIMINE .....	7
PILDI JÄLGIMINE.....	9
ELUSPILDI VAATAMINE.....	9
SALVESTUSE VAATAMINE .....	10
SALVESTUSE EKSPORTIMINE.....	11

## E-Vidence SERVER ja KLIENT



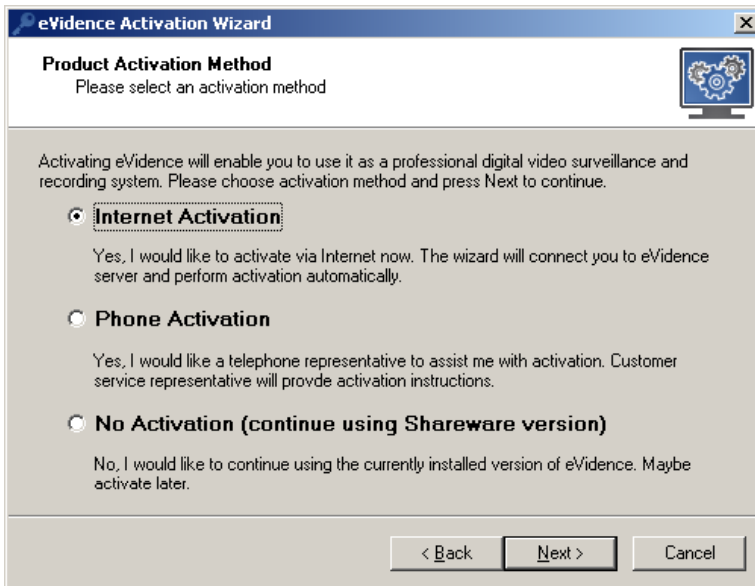
E-VIDENCE tarkvara:

E-Vidence DVR tarkvara instaleerimis programm koosneb kahest programmist: DVR Server ja DVR Client.

- DVR Server tarkvara on varjatud protsess (*service*), mis vastutab video edastamise, töötlemise ja salvestamise eest ja saadab lokaalsele või kaug-DVR Client tarkvarale.
- DVR Client tarkvara näitab elus-pilti ja mängib salvestatud videot ühest või mitmest video salvestus serverist (DVR); DVR klienditarkvaraga saab samuti muuta DVR Serveri(te) seadeid .

## INSTALLEERIMINE, AKTIVEERIMINE JA SEADISTAMINE

**MÄRKUS:** Ühe programmi paigalduspaketiga saab paigaldada mõlemad tarkvarad DVR Server ja DVR Client. Installeerimise käigus valige palun Teile vajalik tarkvarapakett või mõlemad.



DVR Server vajab tööks aktiveerimis võtit (tark-varaline aktiveerimis kood), mille annab Teile tarkvara müüja.

Ühe koodiga saab DVR Serveri aktiveerida ainult ühes arvutis. Kui aktiveerimis võti on juba ühe korra kasutatud, siis teises arvutis selle võtmega DVR Serverit aktiveerida ei saa.

**Tarkvara teistkordseks aktiveerimiseks võtke ühendust tarkvara müüjaga!!!**

Te võite ignoreerida aktiveerimisprotsessi ja kasutada tarkvara prooviversioonina. DVR kliendi-tarkvara ei vaja aktiveerimist ning seda võite

paigaldada nii mitmele arvutile kui soovite.

DVR Serveri tarkvara paigaldusviisard läbib kõik vajalikud seadistusmenüüd et DVR Server tööle hakkaks. Viisard aitab Teid:

- Sisestada unikaalse serveri nime
- Seadistada administraatori kasutajainfot
- Võimaldada DVR Klientide ja TCP/IP portide valikut
- Valida DVRi töörežiimi

Saate alati käivitada viisardi uuesti kasutades Windows'i Start-menüüd.

**MÄRKUS:** DVR Server võib toimida Windows teenusena (*service*) ning töötab ka siis, kui kasutaja pole Windows OP süsteemi sisse loginud. Juhul, kui kasutate tarkvara prooviversiooni, ei ole Teil võimalik seda funktsiooni kasutada

**SERVERI LISAMINE**

**MÄRKUS:** Kui käivitatakse DVR Kliendi esimest korda, käivitatakse automaatselt Serveri lisamise viisard.

**SERVER:** Serveri lisamiseks klient-tarkvarasse peate teadma server IP-aadressi. Kui Server asub samas arvutis kliendiga, sisestage Serveri aadressiks *localhost*,

**IP Port:** kui jätate IP pordi välja tühjaks, kasutab tarkvara automaatselt vaikimis porti 60554 .

**Kasutaja ja parool:** Sisestage kasutajanimi ja parool, millega saab ühenduda serveri külge. Hiljem saate serveri ühendusparameetreid muuta klient-tarkvara Serveri menüüst

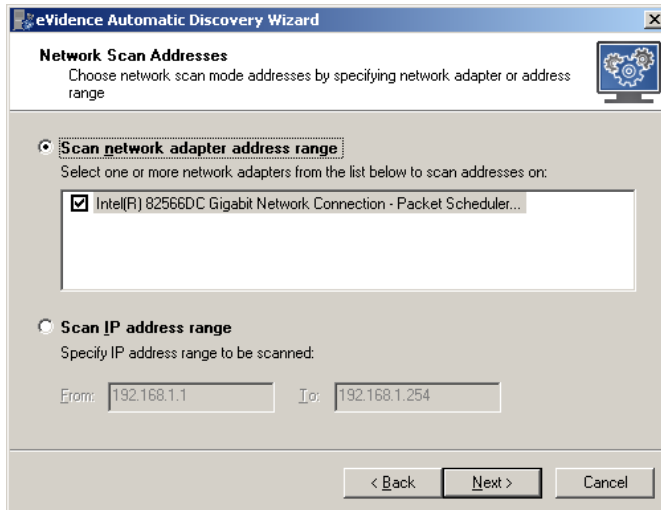
Serveri nimi

**MÄRKUS:** Serveri ühenduse informatsiooni saab salvestada DVR kliendifaili (.lxd) kasutades *File* menüüd. Neid faile saab kasutada serverite grupeerimiseks, ühenduste jagamiseks, jpm.

## KAAMERATE LISAMINE SERVERILE

**MÄRKUS:** Kui olete arvutisse paigaldanud E-Vidence tarkvara poolt toetatav mitmekanaliline videohõivekaart või mõni Direct Show'ga ühilduv videohõive seade, siis need sisendseadmed kuvatakse automaatselt süsteemi struktuuri aknas **Video → Video**.

Siiski peate seadistama need “kaamerad” kasutades Kaamera Seadistus Viisardit (Camera Setup Wizard) . Selle toimingu alustamiseks minge **Server->Selected Server->Task->Camera Setup Wizard**.



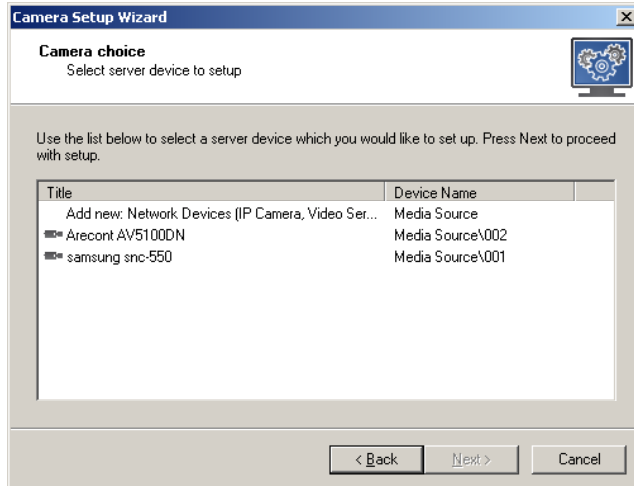
Võrgukaamerad:

Võrgukaamerate või videoserverite lisamiseks on 2 moodust:

- 1) Võite käivitada võrgu skanneerimise viisardi (*Network Scan Wizard*), saate selle käivitada **Server → Selected Server → Task → Find Network Cameras**, mis aitab leida ja lisada IP kaameraid DVR serverisse
- 2) Võite kaamerad lisada käsitsi menüüs **Camera Setup Wizard**.

**IGA VÕRGUKAAMERA JA –SERVER TULEB ENNE E-VIDENCE TARKVARASSE LISAMIST SEADISTADA KASUTADES SEADME TOOTJA POOLT KAASA ANTUD TARKVARAGA**

## KAAMERATE KONFIGUREERIMINE



salvestusparameetreid

Kaamerad:

Iga kaamerat peab seadistama manüüd *Camera Setup Wizard*, et määrata salvestamise parameetrid ning analüüsida videopilti liikumis-detektori seadistamiseks.

Kaamerate seadistamise viisard (*Camera Setup Wizard*) võimaldab teil määrata kaamerate nimed, seadistada kaamerate parameetreid (kaadri suurus,jne.), valida pakkemeetod (alati on soovituslik valida server-poolne pakkimine kui võimalik), seadistada liikumisdetektorit ning

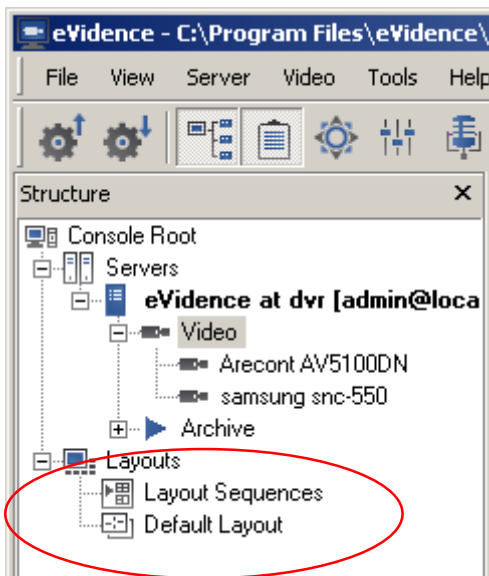




## PILDI JÄLGMINE

### ELUSPILDI VAATAMINE

**MÄRKUS:** piltide vaatamiseks võite valida menüüst *View->Screen Arrangement* sobiva ekraaniasetuse. Kõige kasulikumad asetused on eelseadistatud ning valitavad menüüst. Et suunata Video näitamiseks soovitud aknas vajutage parema hiirenupuga sellele aknale. Avanenud rippmenüüst valige soovitud kaamera pilt. Rippmenüüs kuvatakse ainult käesoleval hetkel serverist kättesaadavad videopildid (selle menüü nägemiseks peate olema eelnevalt lisanud DVR-serveri (eid)). Kaamerate “vedamine” (*drag and drop*) süsteemi struktuuri menüüst soovitud aknasse muudab/kuvab samuti soovitud kaamera pilti.



Ekraaniasetused:

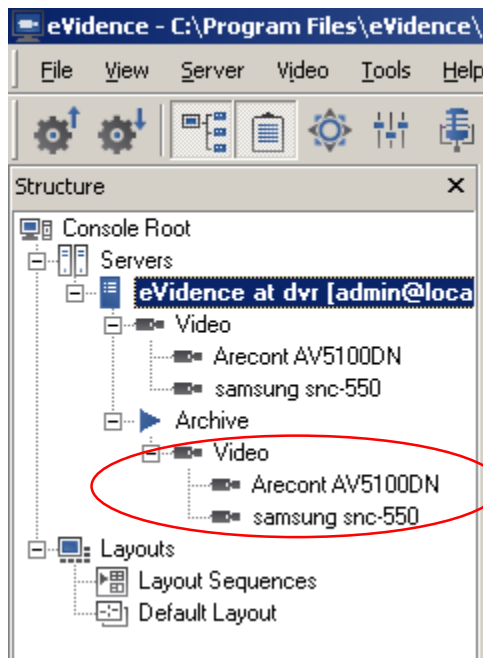
Kõik ekraaniasetused ning videokaamerate valikud saab salvestada ekraaniasetusena menüüs *View → Save Current Layout*.

Hiljem saate salvestatud ekraaniasetusi aktiveerida ning kustutada ning määrata käivitamisel rakendatavaid ekraaniasetusi menüüst *View->Manage Layouts menu*.

Kaadrisedus ning video kvaliteet sõltub videohõive seadmest, võrgu resursist videokliendi ning –serveri vahel, kaamerate arvust, valitud kaadrisedusest ning pakkemeetodi kvaliteedist.

**SALVESTUSE VAATAMINE**

**MÄRKUS:** □ Salvestatud pilte on võimalik vaadata ainult juhul, kui serverile on midagi salvestatud.



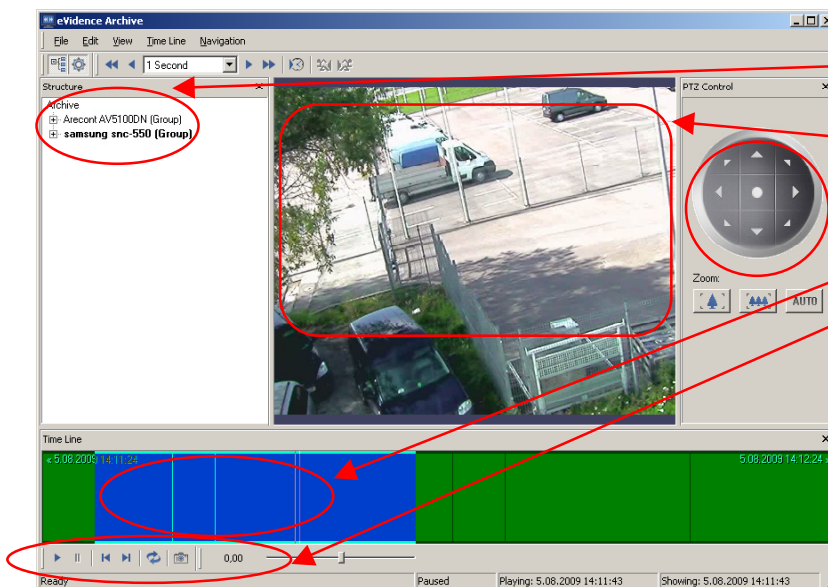
Mahamängimine:

Salvestatud videomaterjali mahamängimiseks valige menüüst **Server** → **Selected Server** → **Tasks** → **Open Archive** soovitud videolõik

Samuti võite soovitud kaamera salvestuse avada valides põhimenüüst **Archive** → **Video** → soovitud kaamera

Kõik arhiivi mahamängimise juhtnupud on saadaval menüüs **Navigation** lisaks mahamängimise nuppudele ning mahamängimise juhtnupule.

Arhiivi mahamängimiseks avaneb uus programmi aken **E-Vidence DVR Archive**:



Selles aknas saate:

- 1) Valida, millise kaamera salvestust soovite näha
- 2) Vaadata videosalvestust
- 3) Digitaalselt suurendada või vähendada (zoom) salvestust
- 4) Vaadata salvestuse aktiivsust
- 5) Juhtida salvestuse mahamängimist:

▶ Mahamängimise alustamine

⏸ Paus

⏪ 1 kaader tagasi

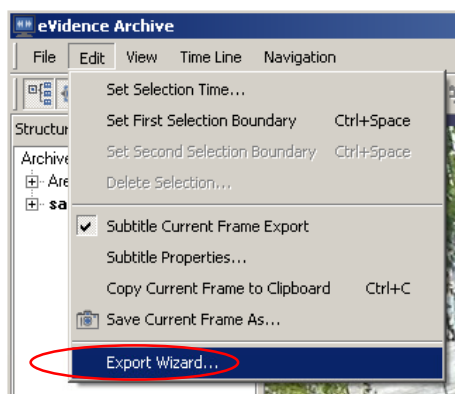
⏩ 1 kaader edasi

🔄 Värskenda ekraani

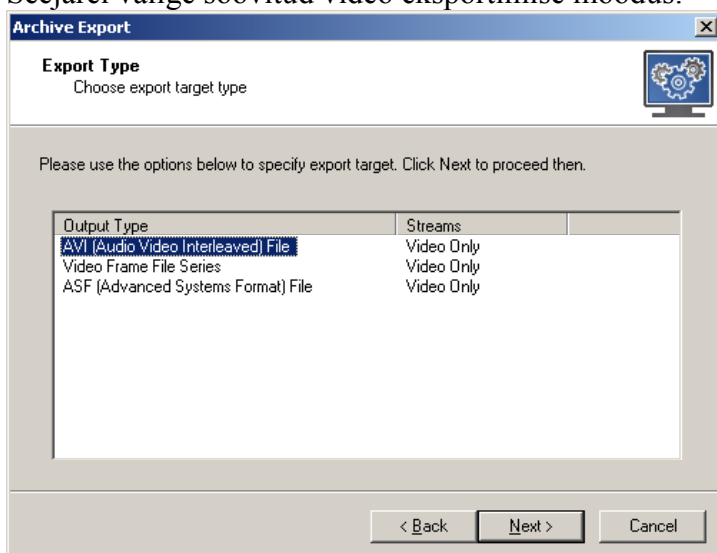
🖨 Salvesta ekraanil olev kaader pildina

## SALVESTUSE EKSPORTIMINE

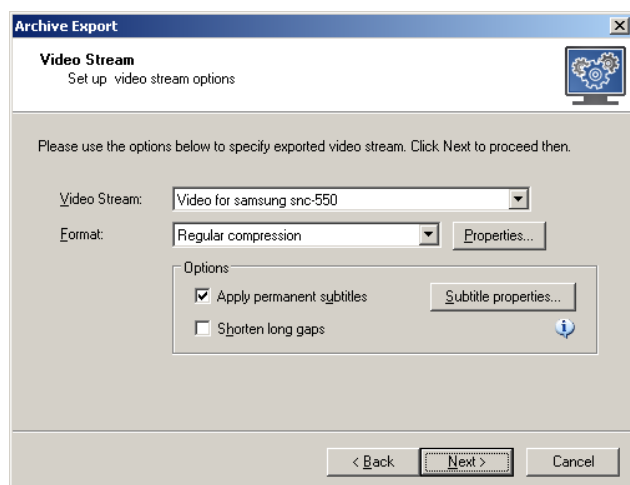
Salvestuse eksportimiseks avage menüü *Edit* → *Export wizard*



Seejärel valige soovitud video eksportimise moodus:

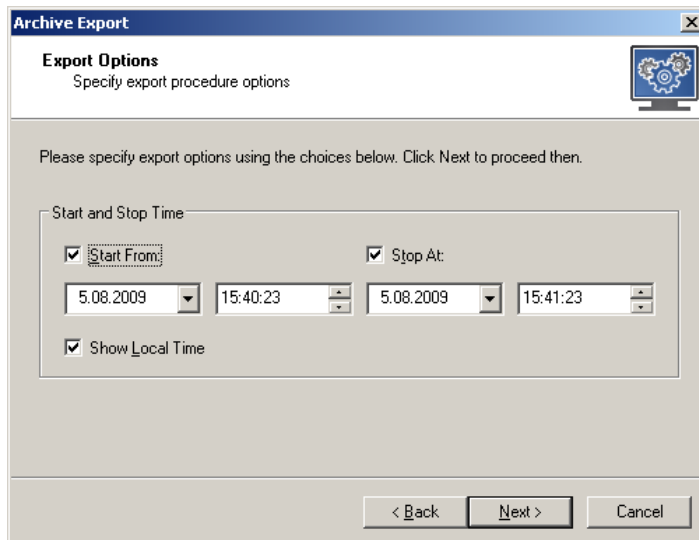


Valige kaamera, mille salvestusi soovite eksportida ning pakkemeetod (Menüüst *Format*.)



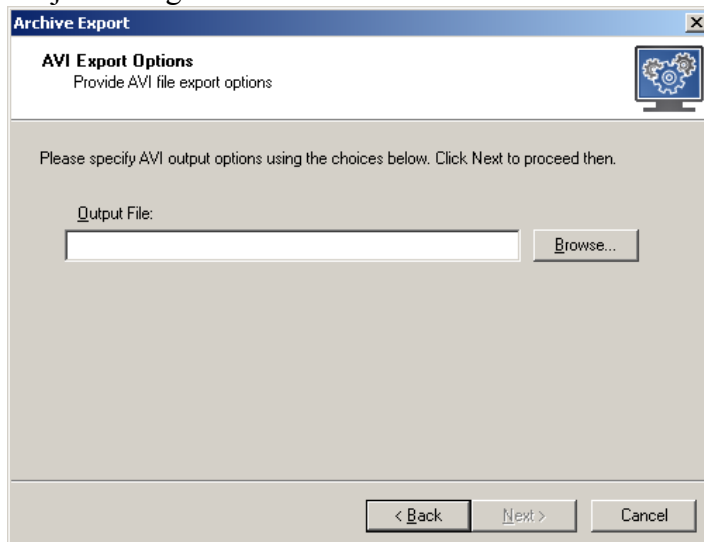
Vajutades nupule Properties on võimalik valida, millist pakkemeetodit videomaterjali eksportimiseks kasutatakse

Seejärel valige ajavahemik, millist soovite eksportida:



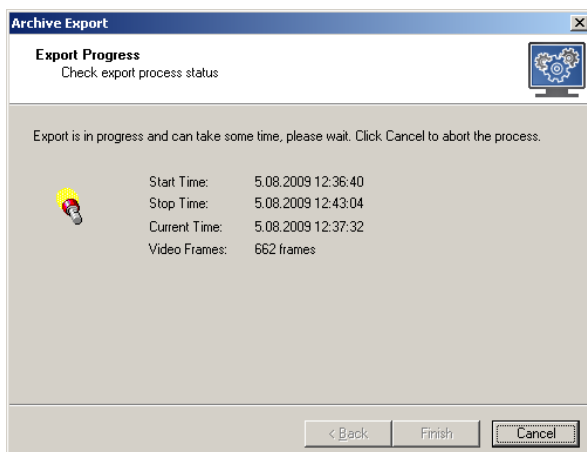
Kindlasti valige alguse ja lõpu aeg (**Start From** ja **Stop At**), vastasel korral eksporditakse kogu arhiiv!!

Seejärel valige koht arvuti kõvakettal või muul andmekandjal, kuhu soovite andmeid eksportida:



Veenduge, et valitud andmekandjal on piisavalt vaba ruumi!!!

Oodake kuni salvestuse eksportimine on lõppenud ning aktiveeruvad nupud **Back** ja **Finish**:



Eksportimise katkestamiseks võite vajutada nuppu **Cancel**