

KASUTUSJUHEND

Digitaalne videosalvesti

UDR-716

UDR-708



* Tehase poolt on parool: 111111

(for RAMS, Record stop, Menu setup, System off, Auto key lock)

* Default ID: admin (for RAMS)

Juuni 2010

WARNING

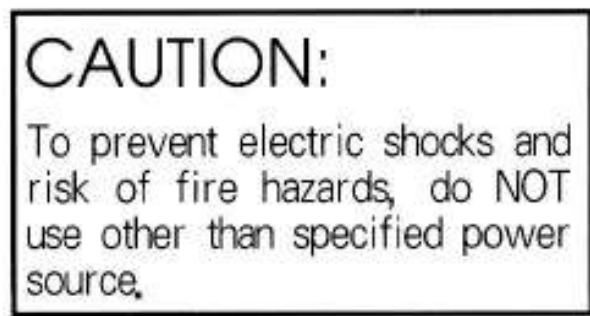
Vältimaks elektrilöögi või tulekahju riski on keelatud seadet kasutada vihmases ja niiskes keskkonnas.



The symbol is intended to alert the user to the presence of important operating and maintenance (servicing) instructions in the literature accompanying the unit.



The symbol is intended to alert the user to the presence of uninsulated "dangerous voltage" within the product's enclosure that may be of sufficient magnitude to constitute a risk of electric shock to persons.



Warning -- This equipment has been tested and found to comply with the limits for a Class A digital device, pursuant to part 15 of the FCC Rules. These limits are designed to provide reasonable protection against harmful interference when the equipment is operated in a commercial environment. This equipment generates, uses, and can radiate radio frequency energy and, if not installed and used in accordance with the instruction manual, may cause harmful interference to radio communications. Operation of this equipment in a residential area is likely to cause harmful interference in which case the user will be required to correct the interference at its own expense.

Warning – If TIMEKEEPER NVRAM IC that is consist of RTC, SRAM, POWER-FAIL CONTROL CIRCUIT and BATTERY is replaced, the replacement is to be done by a trained technician with the same type of component.

Caution -- Any changes or modifications in construction of this device which are not expressly approved by the party responsible for compliance could void the user's authority to operate the equipment.

Seadme garantii katkeb, kui kasutaja on seadme komponentideks lahti monteerinud.

Ohutusjuhend

- 1) Loe juhendit.
- 2) Toimi vastavalt juhendile.
- 3) Pane tähele kõiki hoiatussignaale.
- 4) Järgi kõiki instruksioone.
- 5) Ära kasuta seadet vee läheduses.
- 6) Puhasta seadet ainult kuiva lapiga.
- 7) Ära mingil juhul sulge ühtegi ventilatsiooniava.
Paigalda seade vastavalt tootja juhtnööridele.
- 8) Ära paigalda seadet kuumade eraldava seadme lähedusse, nagu radiaator, pliit jne.
- 9) Toida seadet topeltnulliga pistikupesast.
- 10) Jälgi, et toitekaabel ei satuks inimeste liikumisteele, mis võib soodustada toitekaabli väljatõmbamist pesast.
- 11) Kasuta ainult tootja poolt pakutavaid lisaseadmeid või muid vajalikke osi.
- 12) Seadme transportimiseks kasutage tootja soovitatud käru vmt. seadet ja veenduge, et transpordite seadet ettevaatlikult.
- 13) Lülitage seade vooluvõrgust välja äikesel ja muu tormi korral või kui te ei kasuta seadet pikka aega.
- 14) Hooldustöö jätkke kvalifitseeritud personali hooleks. Hooldus on vajalik, kui seade on kahjustada saanud, näiteks nagu toitekaabel või pistik on katki läinud, mingi vedelik või muu ese on seadmele voolanud või kukkunud, seade on jäänud vihma kätte või on lihtsalt liiga niiske, ei tööta normaalselt või on maha kukkunud. Kindlasti on hooldus vajalik ka siis, kui **jahutusventilaator on muutunud tavapärasest oluliselt lärmakamaks või hoopis vait jäänud**, viimasel juhul lülitage seade välja ja kutsuge koheselt hooldustehnik.



1. Pakkeleht

Seade UDR-7xx pakend peab sisaldama allpool toodud komponente. Kontrollige komponentide olemasolu vahetult peale pakendi avamist:

1.2 Komponentid

- UDR-7xx (Salvesti ise)
- Toitekaabel
- 15 pinniga pistik välisühendusteks PTZ /AUX / ALARM
- Lühijuhend
- CD plaat tarkvaraga (RAMS, UniPlayer, MultiViewer, QuickInstaller and Operation Manual)
- Hiir (USB) valikuline

1.2 Lisad

- Kaugjuhtimispult (sisaldub ka kaks patareid)
- Kõvaketas (Olenevalt müügikomplektsusest)

2. Omadused & spetsifikatsioonid

2.1 Omadused

- 8/16 kanaliga iseseisev (riistvaraline) digitaalne videosalvesti
- H.264/ MJPEG pakkemeetod
- Quadplex režiim - samaaegne- salvestus, -taasesitus , varundus, ja-võrgutugi
- Otsepildi eemaltjälgimine, eemalt jälgitava pildi kohene salvestus (arvutisse salvestus) ja eemalt konfigureerimine/juhtimine
- Dünaamilise IP aadressi tugi (DHCP & PPPoE)
- Alarmi lülitusfunktsioon E-mail rakendustega (FTP tugi)
- Liikumisdetektor, signaali kontroll, alarmi sisendi ja väljundi funktsioonid
- Kasutaja poolt valitav salvestuskiirus ja pildi resolutsioon
- Erinevad arhiveerimisvõimalused (teisaldatavale kõvakettale, USB seadmele, üle võrgu)
- Salvestusmeetodi valikud - Quad/MUX (pildinelik/multiplexer)
- Audio salvestus
- Erinevad salvestusrežiimid: aegsalvestus (Time Lapse) või pidev salvestus, salvestuse käivitamine videosignaali kadumise korral (Video loss) või ajagraafiku alusel.
- Stoppkaadri valik ja otsingu funktsioon
- Hõlbus otsimine arhiivist alarmi, kellaaja või kuupäeva järgi
- Vesimärk salvestistel
- Pöördkaamerate juhtimisvõimalus läbi RS-485 signaali
- Kiire ja lihtne seadistamine hiirega
- Kaugjuhtimispult
- NTSC ja PAL videostandardi valik
- Toitepinge 100-240VAC, 50Hz/60Hz, 50W

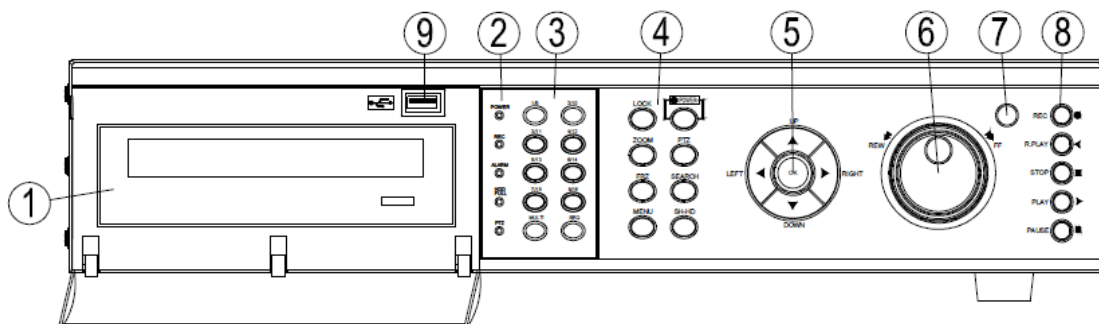
1. Spetsifikatsioon

Omadus	Selgitus
Värvisüsteemi valik	NTSC, PAL
Video sisend	8/16 CH, läbijooksuga, BNC
Video kompressioon	H.264Semi Triple Streaming <ul style="list-style-type: none"> • H.264 : salvestuskoodek • H.264 : võrgustriimi koodek (MAX 120fps/NTSC, 100fps/PAL @ CIF) • JPEG : võrgustriimi koodek (resolutsioon ja kvaliteet on samad mis salvestusel),
Salvestuse resolutsioon	Quad NTSC: 720x480 (30fps) PAL : 720x576 (25fps)
	MUX NTSC: 720x480 (30fps), 360x240 (120fps) PAL : 720x576 (25fps), 360x288 (100fps) 720x288
Salvestuse kvaliteet	4 taset (Normal, Enhanced, Fine, Super Fine)
Salvestuse kiirus	NTSC: 1/30,1/15,1/10,1/7,1/5,1/3,1/2,1 (8 astet) PAL: 1/25,1/12,1/10,1/6,1/5,1/3,1/2,1 (8 astet)
Läbivaatuse tüübid	Quad / Mux (olenevalt salvestusrežiimi valikust)
Läbivaatuse otsingu valik	Aeg, sündmus (alarm, liikumisdetektor)
Läbivaatuse kiirus	x1/4,x1/2,x1, x2, x4, x8, x16, x32, x64, x128, kaadri kaupa (edaspidi/tagurpidi)
Sensor sisend	4/ 8 /16 (NO/NC valik)
Alarm väljund	1 (NO/NC valik)
Lisasendid/väljundid Aux Control In/Out	2/3 (Selectable Function Menu) Alarm Reset In, Record Start In, Record ON/OFF, Alarm Out, Error Out, Record Start Out, Disk Full Out, Record Status Out
Audio	1kuni 16 sisendit , mono
Võrk	10/100Base-T (STATIC,DHCP, PPPoE, E-mail, & FTP)
Liikumisdetektor	11x8 ala, 8 tundlikkuse taset
Kõvaketas	Sisene (kuni 2 ketast) SATA 1-2
Varukooopia valikud	Kiirvahetatav HDD (DVR), CD-RW(DVR-C), USB mälu, võrk
Vesimärk	Varukooopia
PTZ Control	RS-485
Süsteemi logis kajastuvad sündmused	Video Loss, Power On, Power Off, Menu Called, HDD Full, FTP Fail, E-mail Fail, etc
Parooliga reguleeritud	Power ON/OFF, MENU, Record OFF, Key Lock
Digitaalne zoom	x 2
Kell	Sisseehitatud vooluvõrgust sõltumatu kell
Toide	Pinge vahemikus (100 - 240VAC, 50Hz/60Hz, 70W)
Mõõdud mm	433(W) x 385(D) x 88(H)
Töötemperatuur	5° ~ 40°
Mass	7kg (ilma HDD-ta)

* Tootjal on õigus seadme disaini ja tehnilisi andmeid muuta ette hoiatamata.

3. Nimetused, funktsioonid ja ühendused

1. Eestvaade



Description:

2. Märgutuled

- POWER: Toide väljas - põleb punane tuluke, toide sees - põleb roheline tuluke
- REC: Roheline tuluke põleb kui seade salvestab

3. Numbritega nupud – Jälgimisrežiimi nupud

- 1, 2, 3, 4: Kanali valik nii jälgimise kui taasesituse režiimis. Kasutatakse ka parooli sisestamiseks.
- MULTI: Mitmikpildi valik. Kõigi nelja kanali üheaegne ekraanile valik jälgimisrežiimis ja läbivaatuse puhul quad režiimis. Kõigi kastikeste aktiveerimine liikumisdetektori alade kirjeldamise ajal.
- SEQ: Järjestiklülitus. Kõigi aktiivsete kanalite(sisendite) järjestiklülituse aktiveerimine. Kõigi kastikeste deaktiveerimine liikumisdetektori alade kirjeldamise ajal

4. Funktsiooni nupud

- POWER: Toite sisselülitamise nupp ON/OFF
- LOCK: Nupu vajutus lukustab kõik ülejäänud nupud, järgmine vajutus jälle vabastab
- ZOOM: Võimaldab jälgimisrežiimis pilti suurendada või vähendada.
- FRZ : Stoppimine. Ühekordne vajutus teeb jälgimisrežiimis stoppkaadri. Uus vajutus vabastab selle. Läbivaatusrežiimis võtab nupulevajutus stoppkaadri puhvrissse. Videostandardi vahetus : POWER ja FRZ nupu üheaegne vajutamine võimaldab valida PAL ja NTSC videostandardi vahel.
- SEARCH: Läbivaatusmenüüsse sisenemine.
- PTZ: Pöördekaamera juhtimisrežiimi sisenemine / väljumine.
- MENU: Peamenüüsse sisenemine / väljumine.

5. Suundumise/valiku nupud

- UP: Kursori liigutamine üles. Võimalikud valikud seadistuste menüüs, kaamera juhtimisrežiimis võimaldab liigutada kaamerat või seadistada fookust.
- DOWN: Kursori liigutamine alla. Võimalikud valikud seadistuste menüüs, kaamera juhtimisrežiimis võimaldab liigutada kaamerat või seadistada fookust.
- LEFT: Väärtuste vahetamine seadistuste menüüs. Kaamera juhtimisrežiimis võimaldab pöörata kaamerat vasakule ja vaatenurka suurendada (Zoom Out). Läbivaatusrežiimis vähendab läbivaatuskiirust.
- RIGHT: Väärtuste vahetamine seadistuste menüüs. Kaamera juhtimisrežiimis võimaldab pöörata kaamerat paremale ja vaatenurka vähendada (Zoom In). Läbivaatusrežiimis suurendab läbivaatuskiirust.
- OK: Valiku kinnitamise nupp. Kaamera juhtimisrežiimis võimaldab valida kaamera liigutamise ja objektiivi seadistamise valikute vahel.

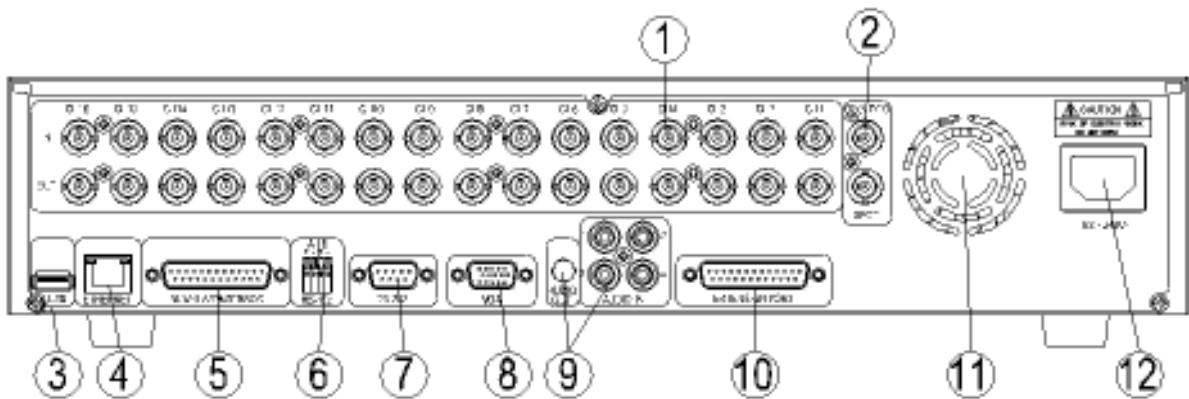
7. IR vastuvõtja

- Kaugjuhtimispuldi vastuvõtu aknake

8. Salvestuse/taasesituse nupud

- RECORD: Nupule vajutus käivitab kõikide aktiivsete kanalite salvestuse. Veelkordne vajutus lülitab salvestuse välja.
- R-PLAY: Nupule vajutus käivitab tagurpidi taasesituse. Pöördkaamerate juhtimisrežiimis vähendab juhtimistoimingute kiirust.
- STOP: Nupule vajutus seiskab taasesituse.
- PLAY: Käivitab taasesituse. Sisend ja taasesituse alguspunkt määratakse taasesituse menüüs. (playback setup menu). Pausi korral lõpetab vajutus pausi. Pöördkaamerate juhtimisrežiimis suurendab juhtimistoimingute kiirust.
- PAUSE: Taasesitusrežiimis tekitab nupule vajutus stoppkaadri.

2. Tagapaneel



3. USB

- USB pesa mälupulga, hiire või muu seadme ühendamiseks.

4. ETHERNET

- Võrguühenduse pistik 10/100Base-T (RJ-45)

5. AUX/ALARM

- alarmi jmt. Ühendamise terminal (DB-15 isane pesa)

6. RS485- pöördkaamera juhtimine

8. VGA

- Ühendamiseks monitoriga

9. AUDIO

- IN: Audio sisend
- OUT: Audio väljund

2. VIDEO OUT/ IN

- Monitori väljund tavalise COMPOSITE pistikuga.

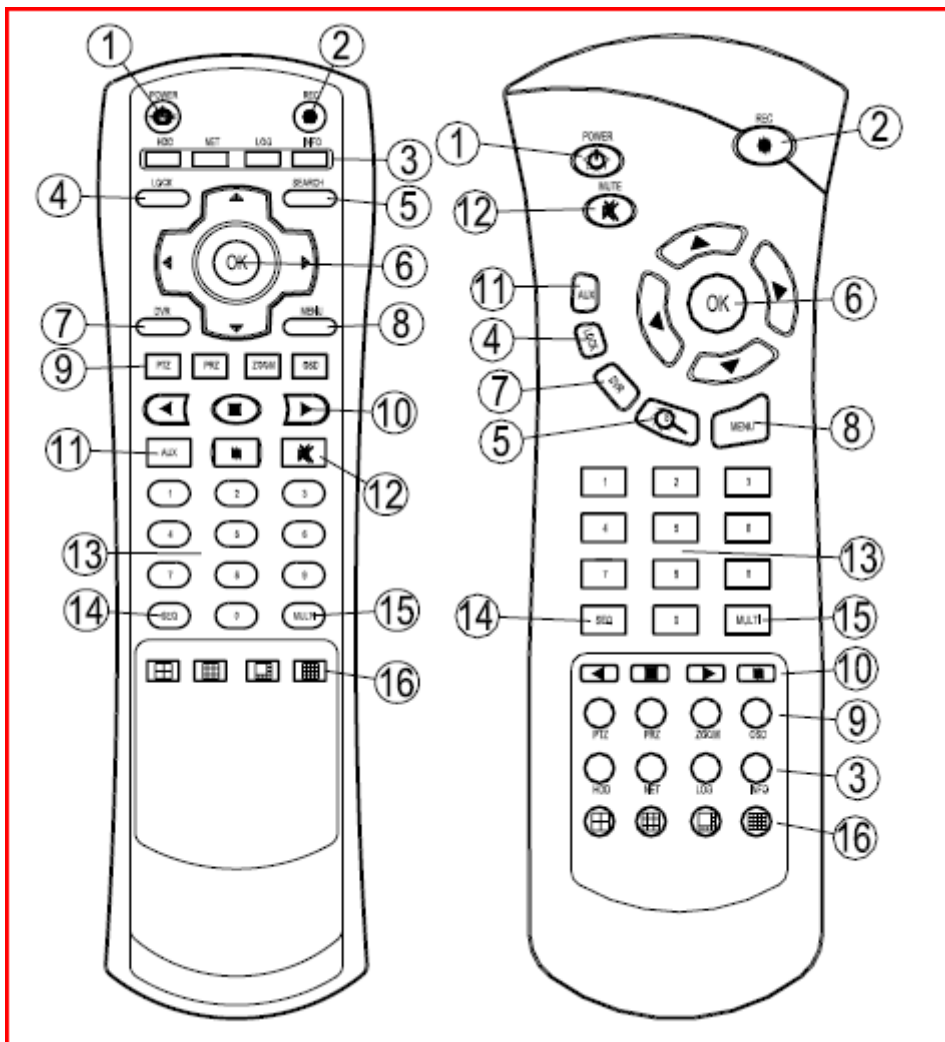
1. Kaamerate sisendid

10. laienduspesa (heliväljund 5-16 kanal, kaskaad/matrix ühendus)

11. Ventilaator

12. Toitepistik

3. Kaugjuhtimispuldi funktsioonid



- MUTE: Heli väljalülitamine
- HDD: Kõvaketta oleku kontroll
- NET: Võrguühenduse ja kasutaja ühenduses olemise staatus
- INFO: Tarkvara ja riistvara versiooni info

4. INSTALLATSIOON

1. Installatsioon and ühendused

5. Põhiopreatsioonid

1. Toide sisse/välja

Toide sisse

Vajutage seadme esipaneelil või kaugjuhtimispuldil nuppu "Power". (Märkus: Kadunud toitepinge taastumisel või harvadel juhtudel süsteemi vea korral taaskäivitub digisalvesti automaatselt)

Toiteindikaator lülitub punasest roheliseks, kui seade on korralikult sisse lülitatud

Ooterežiimis põleb toiteindikaator punaselt.



Toide välja

Seadme väljalülitamiseks tuleb sisestada parool. Tehaseparool väljalülitamiseks on "111111".

2. Kuupäeva ja kellaaja seadistus

Salvesti kuupäeva ja kellaaja seadistuse menüü. Ärge unustage peale seadistust koheselt muudatusi salvestamast!

(System Setup in Main Menu → Time/Date)

3. Parooli seadistus

Parooli valik või muutmise. Parool peab olema kuuekohaline number, mis koosneb numbritest 0 ~ 4.

(System Setup in Main Menu → System Password)

4. Võrguseaded

Salvesti tunnistab kolme tüüpi võrku: Static, DHCP või PPPoE. Tuleb valida üks kolmest.

(Network Setup in Main Menu)

5. Salvestamine

Valige salvestuse parameetrid peamenüü alammenüüs Record Setup.

On valida kaks salvestuse tüüpi: MUX (multiplekser) või QUAD (nelikpilt). Resolutsiooni võib valida kas D1 (720*480 (NTSC), 720*576 (PAL)) või CIF (360*240 (NTSC), 360*288 (PAL)). Audiokanal on sünkroniseeritud valitud videosignaali. Valige videosisendi kvaliteet, salvestuskiirus ja salvestusrežiim.

Salvestusrežiimid on järgmised: MANUAL, CONTINUOUS, MOTION, SENSOR, MOTION+SENSOR, ja SCHEDULE. Punane salvestuse indikaator () iga pildi paremas ülanurgas näitab salvestuse toimumist. MANUAL režiimis lülitatakse salvestus sisse/välja iga kord peale RECORD nupu vajutust.

6. Taasesitus

Vajutage Play nuppu

Alustatakse kõige varasema või kõige hilisema salvestatud faili taasesitamist olenevalt Playback Setup menüüs varem tehtud valikule.

Audio

Kuulete audiot, kui taasesitamiseks valitud videofail sisaldab ka audiosalvestust.

7. Salvestuste leidmine

Salvestuste otsimise valikud

Kolm erinevat võimalust läbivaatuseks:

- SEARCH BY TIME: Salvestuste leidmine kaameranumbri ja salvestusaja järgi.
- STILL IMAGE SEARCH: Kuvatakse salvestatud stoppkaadrid.
- BACKUP HDD SEARCH: Kuvatakse andmed varukoopia kõvakettalt.

Salvestuste otsimise meetod

- Peale Search nupule vajutust vali kolme võimaluse hulgast: Search by Time, Still Image Search, & Backup HDD Search. Avaneb detailne loetelu. Soovitud faili valikuks vajuta OK nuppu.
- Leheküljelt leheküljele saab Left/Right nuppe vajutades, samal lehel saab liikuda Up/Down nuppude abil.

8. Varukoopia

- Seade võimaldab kolm varukoopia tegemise meetodit:

Teisaldatav kõvaketas

- Kui seade on varustatud kahe kõvakettaga, siis teisaldatavale kõvakettale saab teha varukoopiaid. Võimalikud on kaks valikut - MANUAL BACKUP, AUTO BACKUP.
- MANUAL BACKUP: Kirjutatakse varukoopia vastavalt kasutaja valitud määrangutele.
- AUTO BACKUP: Kirjutatakse varukoopia alati koheselt peale järjekordse arhiivifaili valmimist.

CD-RW (CD kirjutaja olemasolu sõltub mudelist)

- Peale CD tooriku sisestamist kirjutasse vajutage Menu nuppu ja selle alammenüüs valige Backup, seejärel valik CD-RW.
- Backup menüüs tuleb valida soovitud ajavahemik, seejärel → start backup.
- Varukoopiat saab vaadata Media playeri või Uniplayeriga.

USB mälu

- Kasutaja võib varukoopia kirjutada ka USB mälupeale, mille pesa asub seadme tagapaneelis.
- Ühendage USB mälu vastavasse pesa → Valige varukoopia alguskuupäev ja kellaeg varukoopia menüüs → Valige varukoopia lõppkuupäev ja kellaeg varukoopia menüüs → Valige kaamerasisend → Valige soovitud salvestustingimus.
- Varukoopia saab salvestatud mälupeale ja on valmis kasutamiseks.
- Mälupeale saab salvestada ainult videopilti, mitte audiot.
- Salvestuse läbivaatamine toimub seadmega CD plaadil kaasas oleva tarkvara UniPlayer abil.

Võrk

Varukoopia nii video kui audiofailidest võib teha ka üle võrgu kliendi arvutisse.

9. Võrgutarkvara

Nõuded arvutile (miinimum)

- DirectX 8.0
- Explorer 5.0
- Videokaart vähemalt (mitte jagatud OP mälu integreeritud videokaardi puhul) **videomäluga** 32MB, soovitavalt ATI baasil.
- Resolutsioon 1024 x 768.

RAMS (Remote Access & Monitoring System)

- Võimaldab salvestile üle LAN/WAN võrgu eemalt ligipääsu, seda nii otsepiltide jälgimiseks, seadistuste muutmiseks, salvestuste läbivaatamiseks, varukoopia tegemiseks või jooksva pildi (on-the-fly) salvesuseks.
- Salvesti versiooniuuenduste teostamine
- RAMS tarkvara installeerimisel pööra tähelepanu juhendi punktis 4.2 toodud tingimustele.
- Käivita RAMS programm ja kirjelda valitud salvesti IP aadress & pordi number.
- Peale soovitud salvesti valikut sisesta “**admin**” ID kohale ja “**111111**” parooli kohale. Peale seda võimaldatakse ligipääs salvestile.

UniPlayer

- Läbivaatustarkvara salvestuste ja varukoopiate läbivaatamiseks.

MultiViewer

- Tarkvara võimaldab tegeleda mitme salvestiga samaaegselt ja seda nii kohapealses kui laias võrgus. (Kokku 16 kanalit: näiteks, 4x4CH DVR või 16x1CH DVR)

Quick Installer


- Tarkvara võimaldab ette valmistada sobivad seadistused ja need nõ ühe liigutusega salvestisse suunata või salvestist arvutisse tõmmata kas üle võrgu või RS-232 pordi abil.

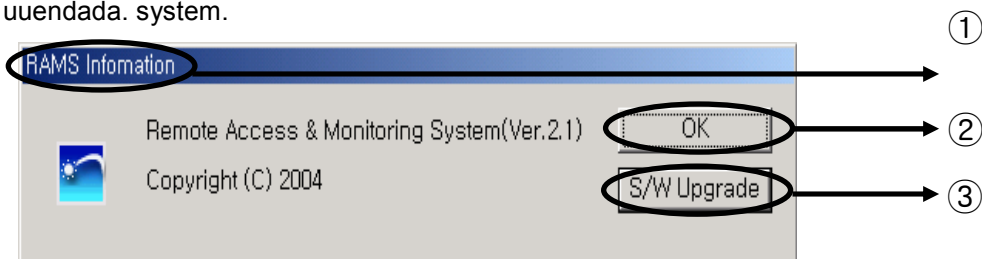
10. Salvesti tarkvara uuendamine

Salvesti tarkvara saab uuendada kahel viisil – võrgutarkvara RAMS abil või USB mälu abil. Uusima tarkvaraversiooni saate seadme maaletoojalt www.videovalve.ee

RAMS i abil

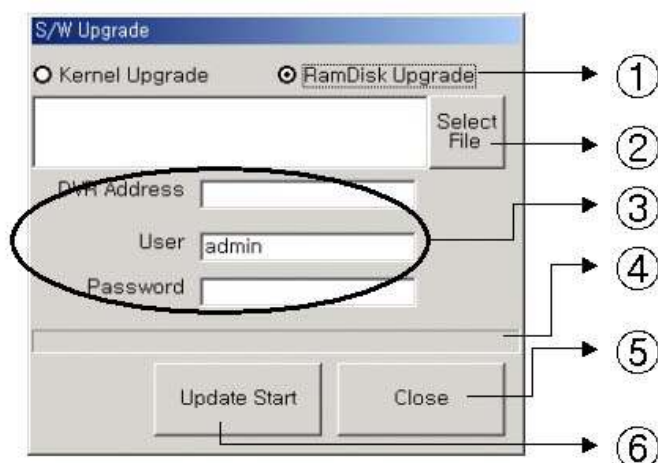


- Klikates ikoonil , saate kontrollida salvesti tarkvaraversiooni või teda uuendada. system.

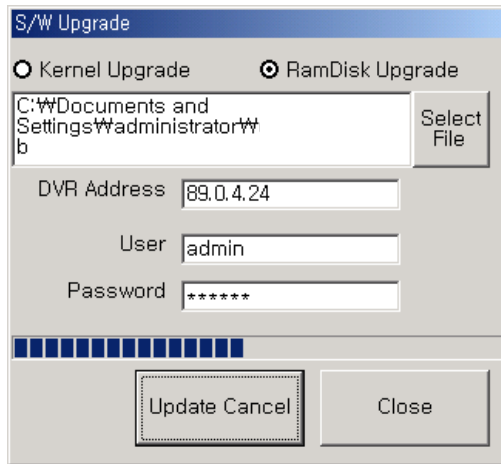


- ① Display the name & version of program
- ② Close the RAMS information window
- ③ Display S/W update window of DVR system

- S/W upgrade window is activated on pushing S/W upgrade button in the program version check screen



- ① : Select targeted files to upgrade
- ② : Select targeted files saved in local PC
- ③ : Enter targeted DVR information such as DVR address, user, and password (admin only)
- ④ : Indicator of targeted file's transmission status
- ⑤ : Close upgrade window
- ⑥ : Transmit targeted files. After that, changed to upgraded cancel (cancel of upgrade transmission)



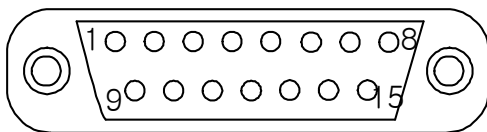
=> Display status of SW Upgrade

Läbi USB mälu (thumb drive)

- Download the latest software from the ftp server and copy the files to the root directory for the USB memory.
- Connect the USB memory to the USB port and select 'S/W Upgrade' on the 'System Setup'.
- Select target files to upgrade.
- Wait until rebooting after finishing software upgrade.

7. Terminal Information

7.1 DSUB-15P (PTZ / AUX / ALARM / SENSOR)



NO	NAME	DESCRIPTION	NO	NAME	DESCRIPTION
1	SENSOR IN 1		14	RS-232 Rx (TTL)	TTL Level Serial
2	SENSOR IN 2	SENSOR INPUT	15	RS-232 Tx (TTL)	
3	SENSOR IN 3	NO/NC Selectable	16	DC 12V	DC Power Output
4	SENSOR IN 4		17	GND	
5	RELAY NO		18	AUX OUT 1	
6	RELAY_COM	Relay Out	19	AUX OUT 2	
7	RELAT_NC		20	AUX OUT 3	
8	RS-485+	RS-485	21	AUX OUT 4	
9	RS-485-		22	AUDIO IN/OUT 1	
10	VIDEO IN/OUT 1		23	AUDIO IN/OUT 2	
11	VIDEO IN/OUT 2	VIDEO IN/OUT	24	AUDIO IN/OUT 3	
12	VIDEO IN/OUT 3		25	AUDIO IN/OUT 4	
13	VIDEO IN/OUT 4				