

Tulekahjusignalisatsioonisüsteemi (ATS) graafilise esitluse ja juhtimise programmi ESGRAF KASUTUSJUHEND

SISUKORD

1	PROGRAMMI KÄIVITAMINE	2
2	ALGVAADE(KORRUSEPLAANIDE VALIK).....	2
3	PÕHIVAADE	3
4	HÄIRESÜSTEEMI ANDURI SÜSTEEMIST SISSE/VÄLJA LÜLITAMINE	4
5	KOGU TSOONI SISSE/ VALJALÜLITAMINE.....	5
6	AKTIVEERUNUD HÄRESIGNAALI KINNITAMINE JA SÜSTEEMI TAASTAMINE.....	6
6.1	HOIATUSSIGNAALI VAIGISTAMINE ARVUTIS.....	7
6.2	SÜSTEEMI TAASTAMINE	7
7	VIITEGA TULEKAHJUANDURI ALARMI HÄRESIGNAALI KINNITAMINE JA SÜSTEEMI TAASTAMINE	10
8	SÜNDMUSTE AKEN	12
9	SÜNDMUSTE LOGI	13

Kasutusjuhend

Graafilise esitluse ja häiresüsteemi juhtimise programm

ESGRAF

1 Programmi käivitamine

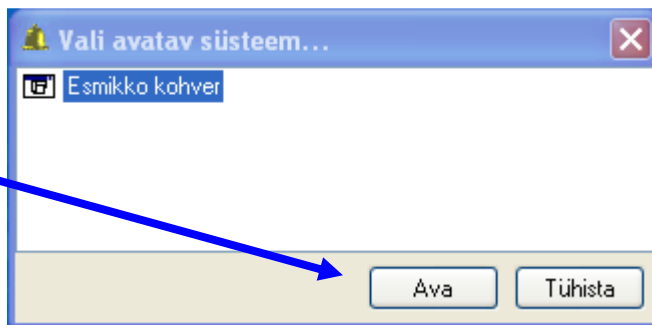
Programm käivitatakse ikoonilt



Pilt 1. Käivitusikoon

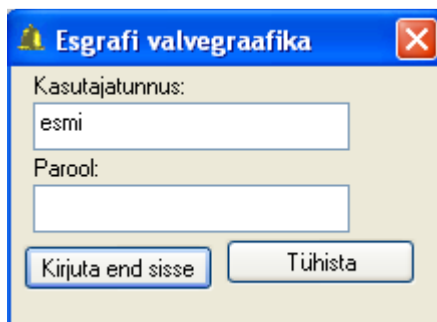
Seejärel avaneb tekstiakene süsteemi valimiseks

Vali soovitud süsteem ja vajuta nupp **Ava**



Pilt 2. Süsteemi valik

Avaneb süsteemi sisselogimise akene. Siia kirjutage kasutajatunnus ja parool (tehasesätted: kasutajatunnus on *esmi* ja parool puudub) ja vajuta nupp **Kirjuta end sisse**

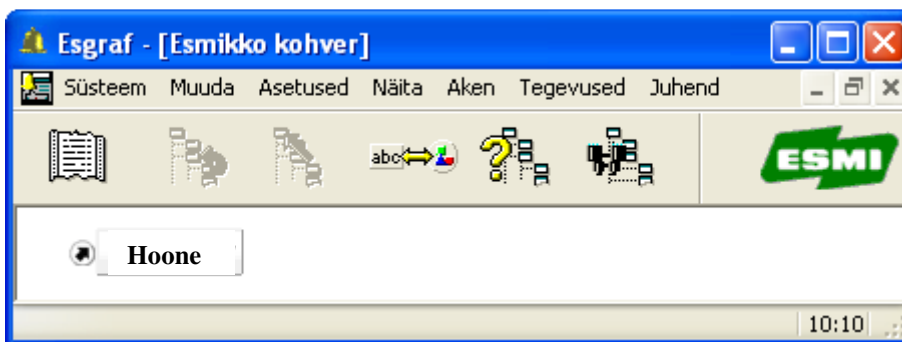


Pilt 3. Sisselogimine

2 Algvaade(korruseplaanide valik)

Avanenud aknas vali projekt.

Antud näite korral tuleks teha üks hiireklõps **Hoone** projekti nimel



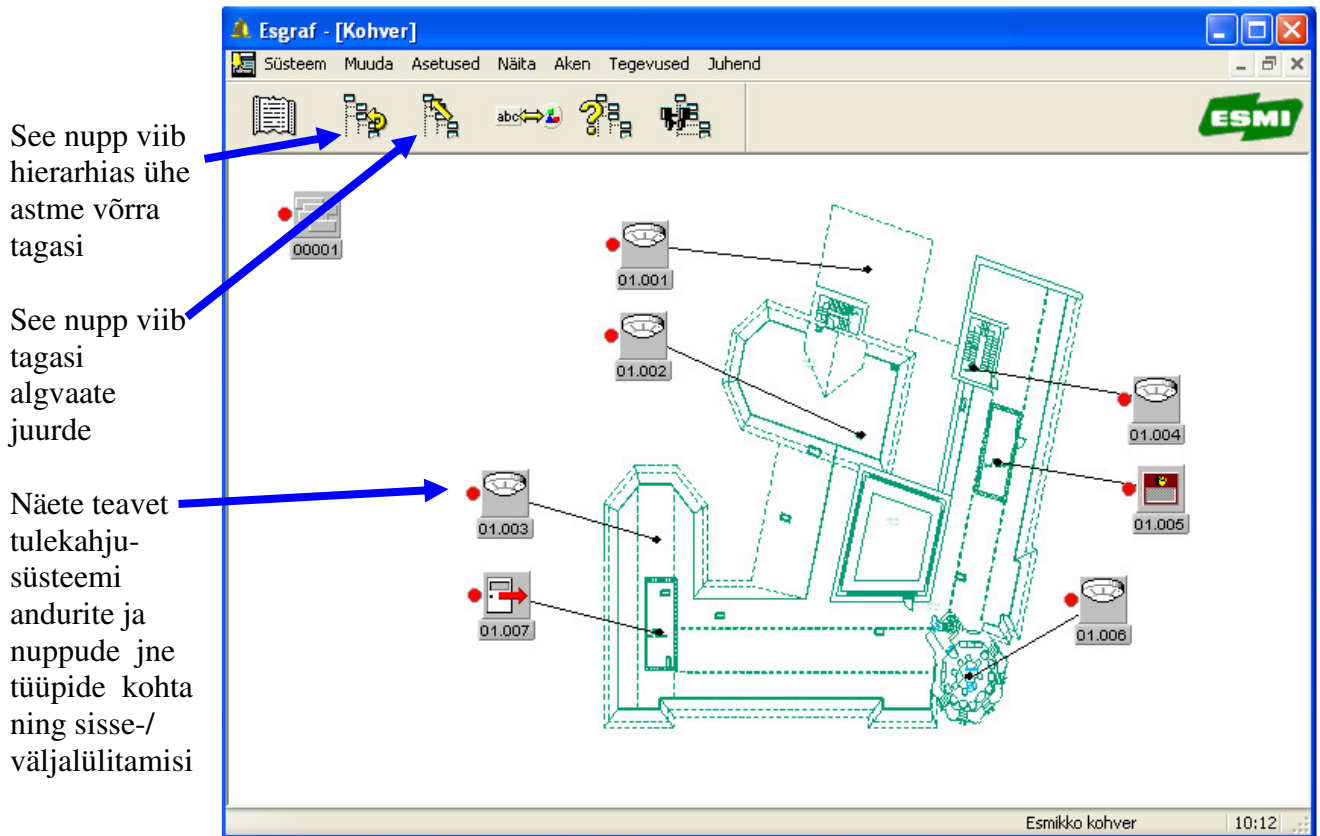
Pilt 4. Algvaade

Juhul kui projektis on mitu korruseplaanide, siis antud vaates saab valida sobiva korruseplaanide.

Kasutusjuhend
Graafilise esitluse ja häiresüsteemi juhtimise programm
ESGRAF


3 Põhivaade

Avaneb põhivaade



Pilt 5. Põhivaade (Korruseplaan koos andurite, nuppudega jne)

Punane värv →  Normaalne/ valves

Kollane värv →  Häiresüsteemi andur on süsteemist välja lülitatud

Kasutusjuhend
Graafilise esitluse ja häiresüsteemi juhtimise programm
ESGRAF

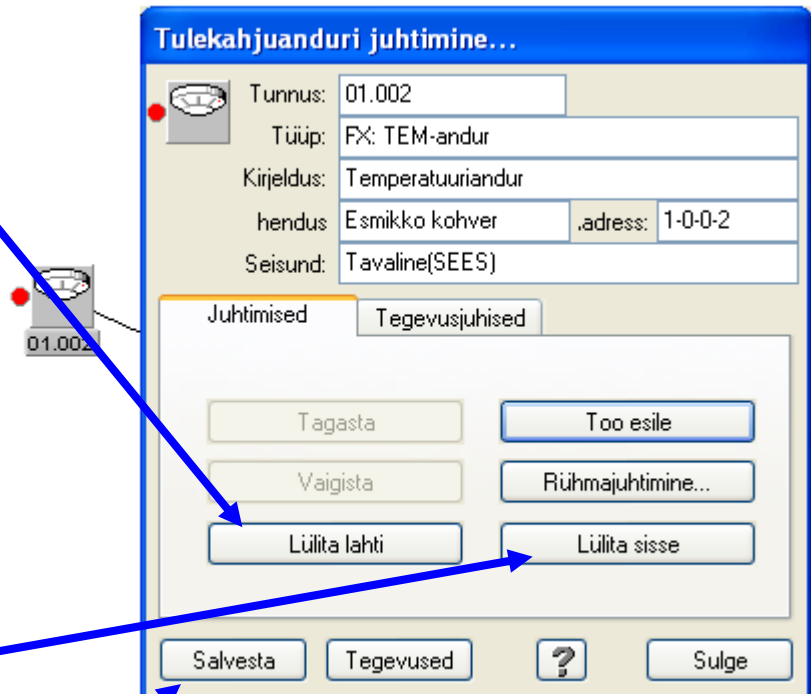
4 Häiresüsteemi anduri süsteemist sisse/välja lülitamine

Teha hiireklõps anduril ja avanenud aknas vajutada nupule **Lülita lahti**

Avanenud aknas kuvatakse lisainformatsiooni anduri/nupu kohta nagu näiteks anduri/ nupu aadress, tüüp, seisund jne.

Lisaks sellele saab antud aknas teha erinevaid juhtimisi nagu näiteks anduri sisse lülitada, klõpsates nupule **Lülita sisse**

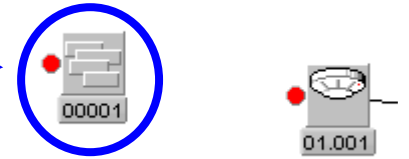
Sisse- ja väljalülitamise fikseerimiseks võib vajutada **Salvesta** nuppu, kuid see ei ole kohustuslik



Kasutusjuhend
Graafilise esitluse ja häiresüsteemi juhtimise programm
ESGRAF

5 Kogu tsooni sisse/ valjalülitamine

On võimalik ka kogu tsoon välja lülitada, selleks tuleb teha hiireklõps tsooniikoonil



Avanenud aknas saab kogu tsooni välja lülitada, klõpsates nupule **Lahtiühendamine sisse**



Avanenud aknas kuvatakse lisainformatsiooni tsooni kohta nagu näiteks tsooni aadress, seisund jne.

Esmikko rühma juhtimine...

Tunnus: 00001
Tüüp: FX/(M)ESA -tulekahjurühm
Kirjeldus: Fire zone 00001
Ühendus: Esmikko kohver Rühm: 1
Seisund: Tavaline(SEES)

Juhtimised | Elemendid

Juhi lahti | Too esile
Lahtiolekuaeg: 5 s | Kviteeri alarm
Juhi kinni | Vaigista
Möödumine peale | Möödumine maha
Lahtiühendamine sisse | **Lahtiühendamine maha**
Valvest maha | Valvesse

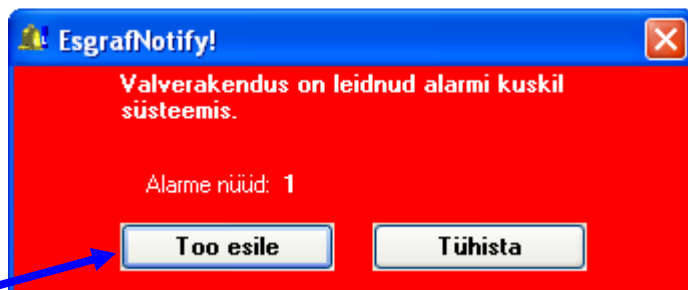
Salvesta | Tegevused | ? | Sulge

Tsooni sisse lülitamiseks tuleb vajutada nupule **Lahtiühendamine maha**

Tsooni sisse- ja väljalülitamise fikseerimiseks võib vajutada **Salvesta** nuppu, kuid see ei ole kohustuslik

6 Aktiveerunud häresignaali kinnitamine ja süsteemi taastamine

Kui ESGRAF on ekraanil minimeeritud või kui operaatorarvutis töötatakse parajasti mõne muu programmiga, ilmub häresignaali aktiveerumisel ekraanile väike **hoiatusaken**.




Samal ajal kostub arvutist ka hoiatussignaal.

Aktiveerimisnupuga **Too esile** avatakse seireprogramm, mis liigub automaatselt selle ala joonisele, kus häresignaali on aktiveerunud



Kui vajutada nupule **Tühista**, siis hoiatusaken kaob ja saab poolelioleva töö lõpetada.

Hoiatussignaali ei saa siiski välja lülitada.

Seireprogrammi taasaktiveerimiseks tuleb vajutada ribale **Esgraf**  kuvaripildi alaserva loendis. Antud viisil avab süsteem kohe uuesti **Alarmi akna** ning liigutakse automaatselt selle ala joonisele, kus häresignaali on aktiveerunud.

Juhul, kui kogemata Alarmide aken suletakse, siis süsteemi vaigistamiseks tuleb aktiveerunud anduril/nupul teha üks hiireklõps ja **Tulekahjuanduri juhimise** aknas vajutada nupule **Vaigista**.

Kasutusjuhend
Graafilise esitluse ja häiresüsteemi juhtimise programm
ESGRAF

6.1 Hoiatussignaali vaigistamine arvutis

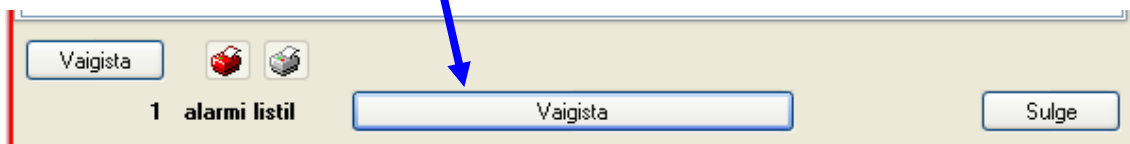


Hoiatussignaali vaigistamiseks arvutis tuleb vajutada nupule **Vaigista**, kuid see ei lülita veel välja häirekellasid.

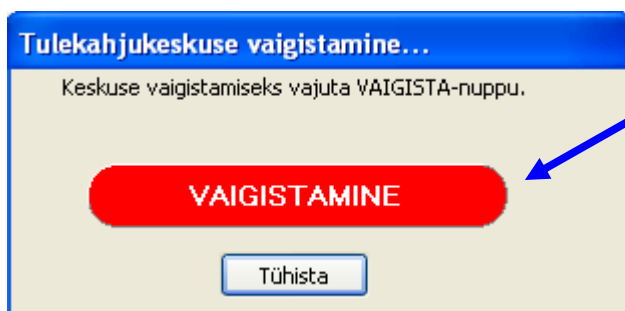
6.2 Süsteemi taastamine

Olles veendunud, et ei ole tegemist tulekahjuga ja soovitakse süsteemi taastada, tuleb toimida järgnevalt.

Kõigepealt tuleb vajutada nupule **Vaigista**



Avaneb **Tulekahju vaigistamise** aken, kus tuleb vajutada nupule **VAIGISTAMINE**



NB! Antud toimingu tulemusena lülitatakse välja ka häirekellad.

Kasutusjuhend

Graafilise esitluse ja häiresüsteemi juhtimise programm

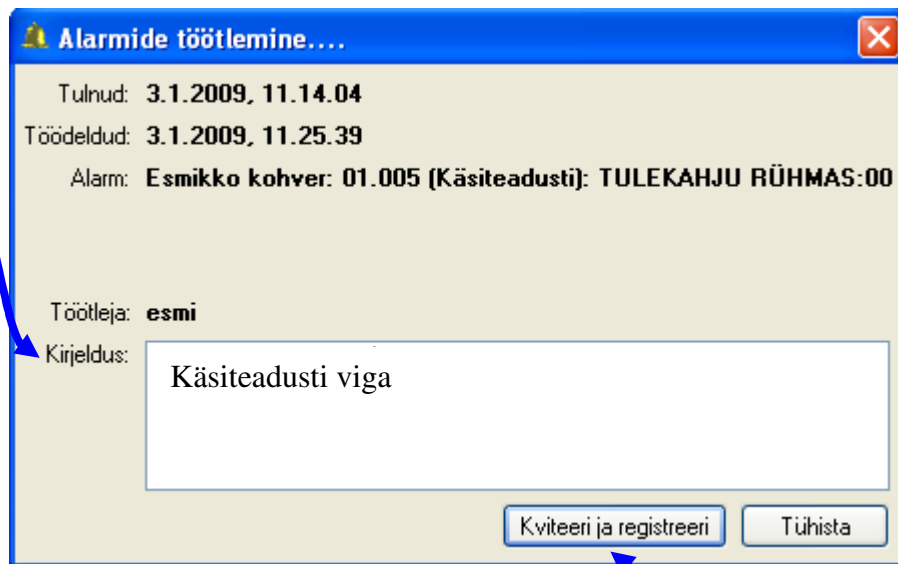
ESGRAF

Antud toimingu tulemusena avaneb järgnev aken



On kaks varianti, kas taastada süsteem kommentaaridega või mitte. Olles valinud sobiva variandi, tuleb vajutada nupule **Taasta kommentaaridega** või **Taasta ilma kommentaarideta**.

Vajutades nupule **Taasta kommentaaridega** avatakse **Alarimide töötlemise** aken, kuhu saate soovi korral kirjutada meeldetuletusmärkusi aktiveerunud häiresignaali kohta. Need märkused salvestatakse logis, mida on hiljem võimalik vaadata.

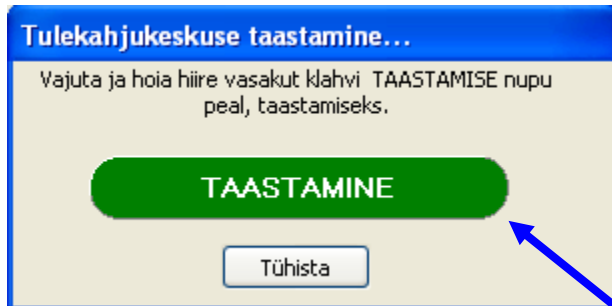


Pärast märkuste sisestamist tuleb vajutada nuppu **Kviteeri ja registreeri**. Nupuga **Tühista** saate liikuda tagasi eelmisesse aknasse ilma mingeid abinõusid rakendamata.

Kasutusjuhend Graafilise esitluse ja häiresüsteemi juhtimise programm ESGRAF

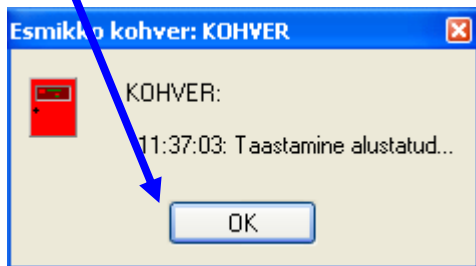
Vajutades nupule **Kvitneeri ja registreeri** avaneb järgnev aken.

NB! Sama tulemuseni jõuate, kui valisite eelnevalt **Taasta ilma kommentaarideta**.

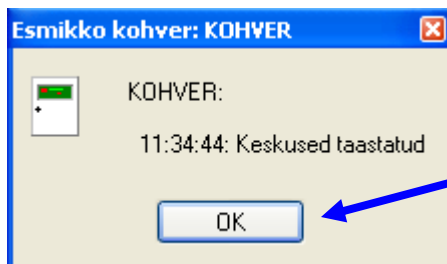


Nüüd tuleb süsteemi taastamiseks hoida nuppu **TAASTAMINE** all niikaua, kuni aken kaob. Sel ajal kostub arvutis ka vastav helisignaal.

Avaneb aken, mis teavitab kasutajat, et süsteemi taastamisega on alustatud. Võite vajutada nuppu **OK**.



Pärast seda avaneb järgnev aken, mis teavitab, et süsteem on taastatud. Tuleb vajutada nupule **OK**.

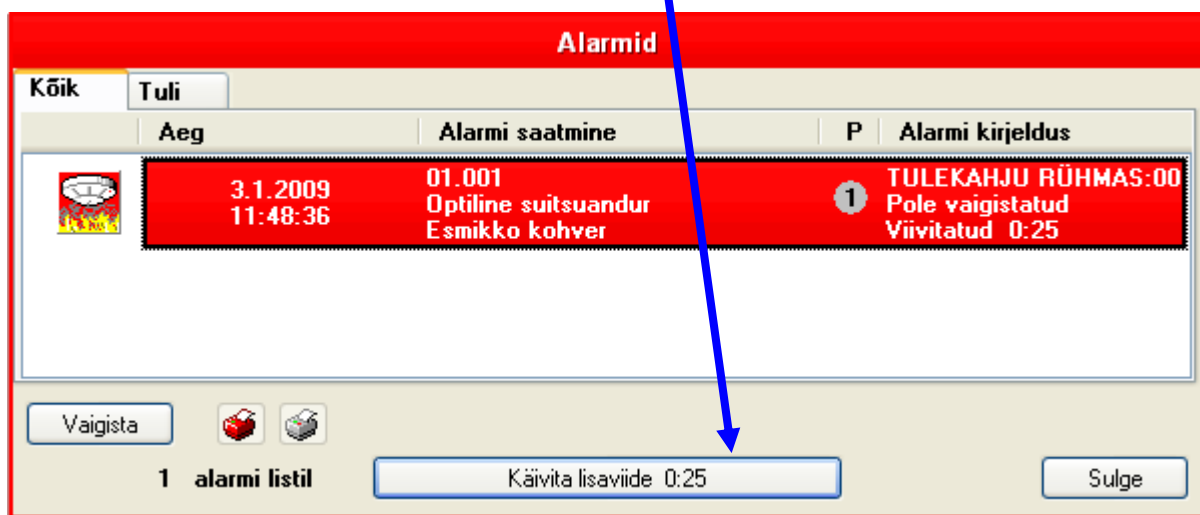


Kasutusjuhend
Graafilise esitluse ja häiresüsteemi juhtimise programm
ESGRAF

7 Viitega tulekahjuanduri alarmi häiresignaali kinnitamine ja süsteemi taastamine

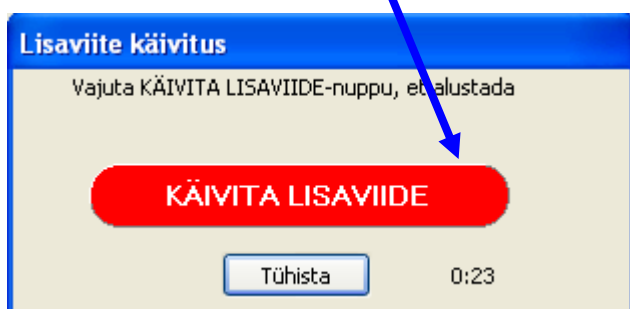
Häiresignaali kuvamine on analoogne punktis 6 "[Aktiveerunud häiresignaali kinnitamine ja süsteemi taastamine](#)" toodule.

Erinevuseks on, et alarmide aknas kuvatakse nupp **Käivita lisaviide**



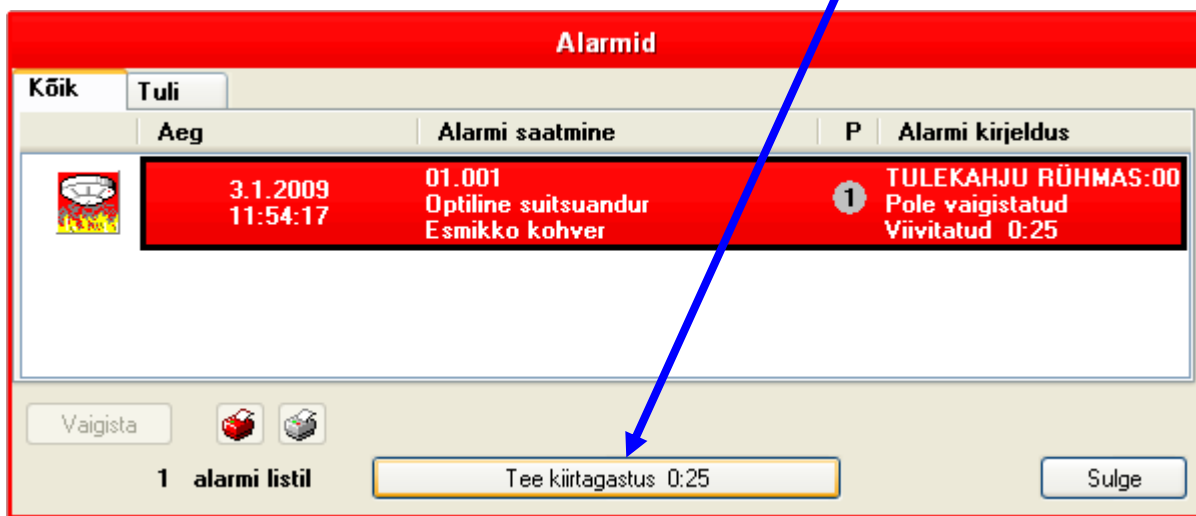
Vastavalt määratud viite pikkusele on Teil aega lisaviide käivitada. Antud näite puhul on aega 25 sekundit lisaviide käivitamiseks ehk nupule **Käivita lisaviide** vajutamiseks. Juhul, kui Te antud aja jooksul ei vajuta antud nupule lähevad häirekellad tööle.

Olles vajutanud nupule **Käivita lisaviide**, avaneb **Lisaviide käivituse** aken. Tuleb teha hiireklõps nupule **KÄIVITA LISAVIIDE**

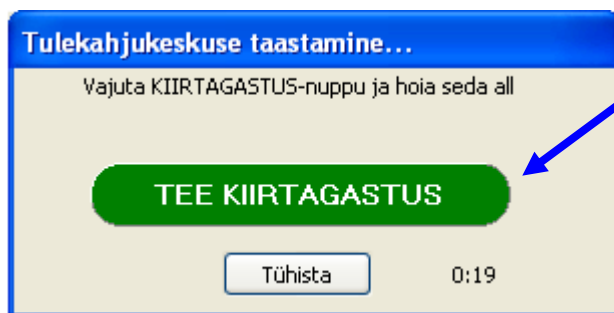


Kasutusjuhend Graafilise esitluse ja häiresüsteemi juhtimise programm ESGRAF

Selle tulemusena avaneb järgnev aken, kus tuleb vajutada nupule **Tee kiirtagastus**. Ka siin on aeg nupule vajutamiseks limiteeritud ehk sõltub viite pikkusest.



Avanenud aknas tuleb kiirtagastuse tegemiseks hoida alla nuppu **TEE KIIRTAGASTUS** niikaua, kuni antud aken kaob.



Järgnevalt alustatakse süsteemi taastamisega ja teavitatakse, kui süsteem on taastatud ehk järgnevad toimingud on analoogsed punktis 6 "[Aktiveerunud häresignaali kinnitamine ja süsteemi taastamine](#)" toodule.

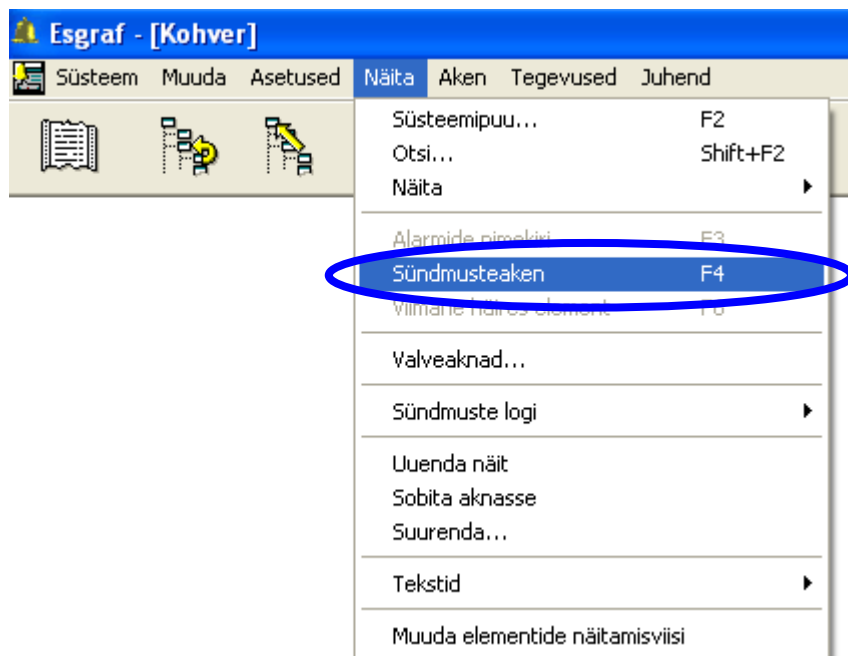
Kasutusjuhend

Graafilise esitluse ja häiresüsteemi juhtimise programm

ESGRAF

8 Sündmuste aken

Sündmuste akna kuvamiseks valige menüüst **Näita -> Sündmusteaken** või vajutage klaviatuuril klahvi **F4**



Kuvatakse sündmuste aken, kus kuvatakse näiteks teavet süsteemi, aktiveerunud häirete, sisse/väljalülituste kohta jne.

Sündmuste sorteerimiseks saab vajutada tabeli päises olevale pealkirjale **Aeg**

The screenshot shows the 'Sündmused' window with a table of events. The 'Aeg' column is highlighted in blue, and a blue arrow points to it from the text above. The table has columns for 'Süsteem', 'Aeg', 'Element', 'Sündmus', and 'Lisateave'.

Süsteem	Aeg	Element	Sündmus	Lisateave
Esmikko kohver	Täna 11:54:45	KOHVER	Tulekahjukeskuse teat	Keskused taastatud
Esmikko kohver	Täna 11:54:44	+01.001	Alarm kviteeritud	Tulekahjualarm kviteeritud
Esmikko kohver	Täna 11:54:44	KOHVER	Tulekahjukeskuse teat	Viide on lõppenud
Esmikko kohver	Täna 11:54:44	+01.001	Alarm kviteeritud	Tulekahjualarm vaigistatud
Esmikko kohver	Täna 11:54:43	KOHVER	Tulekahjukeskuse teat	Keskuse kiirtaastamine teostatud
Esmikko kohver	Täna 11:54:25	KOHVER	Tulekahjukeskuse teat	Lisaviide käigus, viidet alles 0:29
Esmikko kohver	Täna 11:54:17	KOHVER	Tulekahjukeskuse teat	Viivisega tulekahjuteade, viide 0:29
Esmikko kohver	Täna 11:54:17	+01.001	Alarm	TULEKAHJU RÜHMAS:0001 AADDRESS:01.001
Esmikko kohver	Täna 11:52:16	KOHVER	Tulekahjukeskuse teat	Keskused taastatud

Aktiveerunud häiresignaali puhul on häiresignaali aadressi ees **väike plussmärk**. Topeltklõps sellel suunab teid vastava aadressi korruseplaanile.

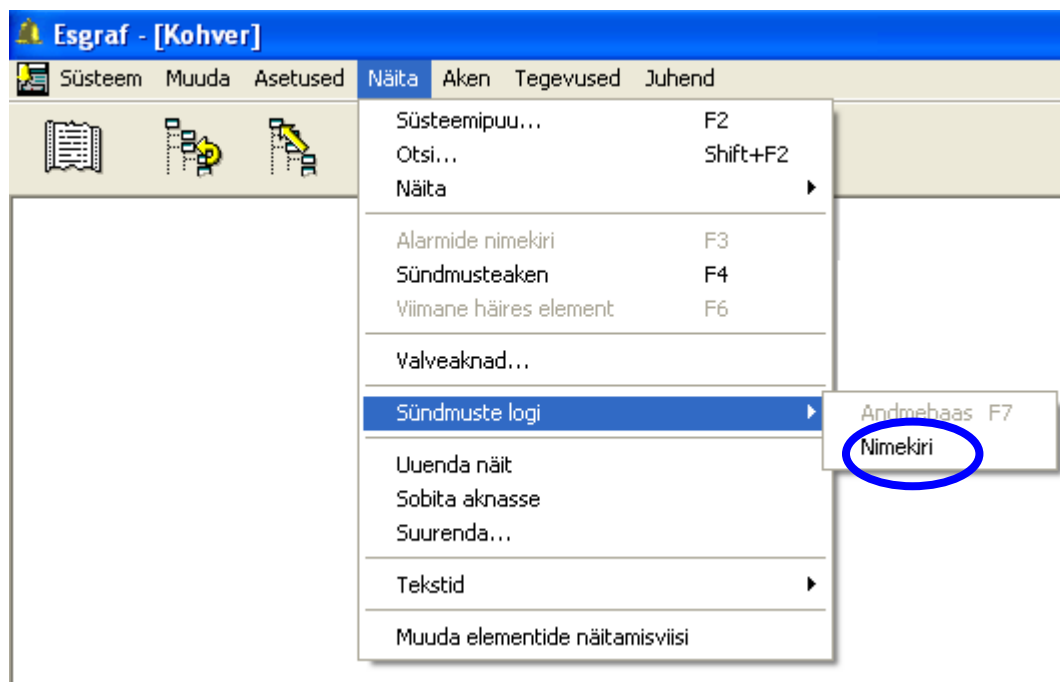
Address(andur/nupp) on märgistuseks mõnda aega roheline ovaaliga ümbritsetud.



Kasutusjuhend
Graafilise esitluse ja häiresüsteemi juhtimise programm
ESGRAF

9 Sündmuste logi

Sündmuste logi avamiseks vali menüüst **Näita -> Sündmuste logi -> Nimekiri**



Avaneb **sündmuste logi aken**, kus kuvatakse sündmustelogid kronoloogilises järjestuses, viimane sündmus loendis on kõige üleval. Võite valida, kas soovite vaadata ainult häiretega seotud sündmusi (Häiresündmusi) või kõiki sündmusi. Soovitud sündmuse kuu saab valida kuu valikukastist

